

Информация о правилах обращения с отходами.

Уважаемые жители!

В соответствии со статьей 1 Федерального закона от 24 июня 1998 г. № 89-ФЗ «Об отходах производства и потребления» определено, что «Твердые коммунальные отходы (ТКО) – это отходы, образующиеся в жилых помещениях в процессе потребления физическими лицами, а также товары, утратившие свои потребительские свойства в процессе их использования физическими лицами в жилых помещениях в целях удовлетворения личных и бытовых нужд».

Таким образом, ТКО – это повседневный бытовой мусор, который необходимо складировать в специализированные контейнеры, установленные на площадках накопления отходов, либо используемые для индивидуального накопления.

Правила обращения с ТКО утверждены постановлением Правительства Российской Федерации от 12 ноября 2016 г. №1156, согласно данных правил потребитель осуществляет складирование твердых коммунальных отходов в местах (площадках) накопления твердых коммунальных отходов в контейнеры, расположенные в мусороприемных камерах или на контейнерных площадках.

Помимо ТКО на площадках накопления отходов возможно складирование крупногабаритных отходов (КГО), которые должны складироваться в отдельные бункеры, либо на площадке, исключая смешивание с иными ТКО.

Установлено, что «КГО — это ТКО (мебель, бытовая техника, отходы от текущего ремонта жилых помещений и др.), размер которых не позволяет осуществить их складирование в контейнерах».

И ТКО, и КГО подлежат вывозу региональным оператором в рамках установленного единого тарифа на услугу по обращению с ТКО. При этом стоит напомнить, что строительные отходы, образованные при капитальном ремонте жилых помещений (арматура, бетон, кирпичи и т.п.) в тариф не включены и не входят в зону ответственности регионального оператора. Для вывоза строительных отходов собственник обязан заключать отдельный договор с региональным оператором.

Также вывозу региональным оператором подлежит и зола, образуемая в индивидуальных жилых домах, оборудованных печным отоплением, высыпать ее возле индивидуальных жилых домов, на проезжую часть дороги, тротуары запрещено. При этом согласно п.81 Правил противопожарного режима в РФ, утвержденных постановлением Правительства Российской Федерации от 16 сентября 2020 г. №1479, установлено, что зола и шлак, выгребаемые из топок, должны быть залиты водой и удалены в специально отведенное для них место. Запрещается складировать горящие, раскаленные или горячие отходы, которые могут причинить вред жизни и здоровью лиц, осуществляющих погрузку золы, повредить мусоровозы или нарушить режим работы объектов размещения отходов.

При складировании отходов исходите из того, что можно, а что нельзя выносить на площадку накопления отходов:

1. Что **МОЖНО** выбрасывать в контейнеры для ТКО:

◆ Отходы, которые образуются в жилых помещениях и у юридических лиц в процессе потребления физическими лицами, например: бумажные, пластиковые, стеклянные, металлические и другие материалы; пищевые отходы, которые образуются при приготовлении пищи; старую одежду и обувь.

◆ Крупногабаритные отходы (КГО) – мебель, бытовая техника, отходы от текущего ремонта жилых помещений и др., размер которых не позволяет осуществить их складирование в контейнерах.

¶ КГО вывозят спецтранспортом по отдельному графику, а размещать их нужно в специальном контейнере или на площадке для КГО, либо просто рядом с контейнерной площадкой.

2. Что **НЕЛЬЗЯ** выбрасывать в контейнеры для ТКО:

◆ Строительный мусор — битый кирпич, отходы бетона, отходы от сноса стен, разборки крыш, опор и оснований, железобетона.

◆ Спилы деревьев, ветки и листву.

◆ Отходы I — III классов опасности (автопокрышки, ртутные термометры, аккумуляторы, масла, щелочи, кислоты, гальванические элементы, остатки рафинирования нефтесодержащих отходов, свинцовые опилки, кислые смолы, дизтопливо, навоз, помет и другие органические вещества, образующиеся в результате содержания сельскохозяйственных животных).

◆ Зола, образуемая физическими лицами в результате эксплуатации печек и котельного оборудования.

За нарушение правил обращения с отходами, создание несанкционированных свалок, в том числе в местах накопления отходов гражданам грозит штраф до 5 тыс рублей, юридическим лицам до 400 тыс руб.

Соблюдайте правила обращения с отходами и территория нашего района (города) будет чище.

ТКО и КГО



ТКО – отходы, образующиеся в жилых помещениях в процессе потребления физическими лицами, а также товары, утратившие свои потребительские свойства в процессе их использования физическими лицами в жилых помещениях в целях удовлетворения личных и бытовых нужд



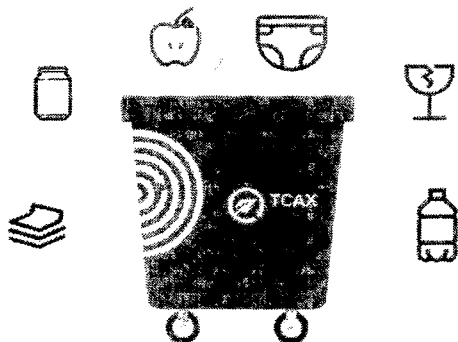
КГО – это отходы производства и потребления, являющиеся предметами, утратившими свои потребительские свойства (мебель, бытовой техника, велосипеды и другие крупные предметы), и отходы от текущего ремонта жилых помещений (обои, отбитая штукатурка и прочие настенные покрытия и др.)



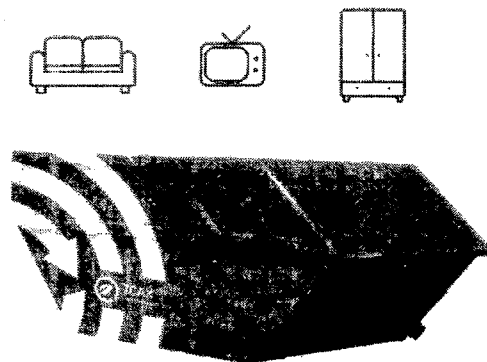
В **КГО** не входят отходы от капитального ремонта помещений (камень, кирпичи, куски бетона, стеновые блоки, арматура, остатки от разбора домов, заборов и других сооружений) и подлежат вывозу по отдельному договору с любым юридическим лицом, либо самостоятельно на лицензированный полигон, находящийся в с. Рассвет Наримановского района

ВИДЫ ОТХОДОВ И КАК ИХ ВЫВОЗИТЬ

ТКО

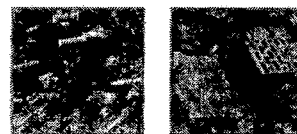


КГО (ТКО при отсутствии других контейнеров)

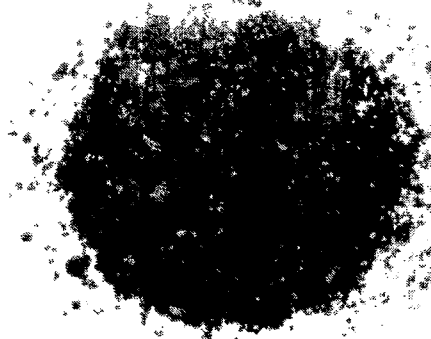


По отдельному договору вывозятся отходы, образующиеся:

- при содержании зеленых насаждений (ветки, листья, древесные остатки);
- при капитальном ремонте помещений (ремонт и замена несущих, ограждающих и коммуникационных конструкций);
- при демонтаже зданий и сооружений.



Для вывоза данных отходов по дополнительному договору нужно обратиться к региональному оператору или иной специализированной организации, имеющей разрешительные документы



ПРАВИЛА УТИЛИЗАЦИИ ЗОЛЫ

1

Охладите золу

2

Упакуйте в плотные пакеты

3

Поместите рядом с баком



За нарушение правил утилизации золы
предусмотрен штраф (ст.8.2 КоАП РФ):

до 5 тыс. рублей – физическим лицам

до 400 тыс. рублей – юридическим лицам

! Горячая зола становится причиной пожаров и выводит из строя технику !